

Рисунок 7 – Накопление контраста по ходу лицевых нервов (до лечения)

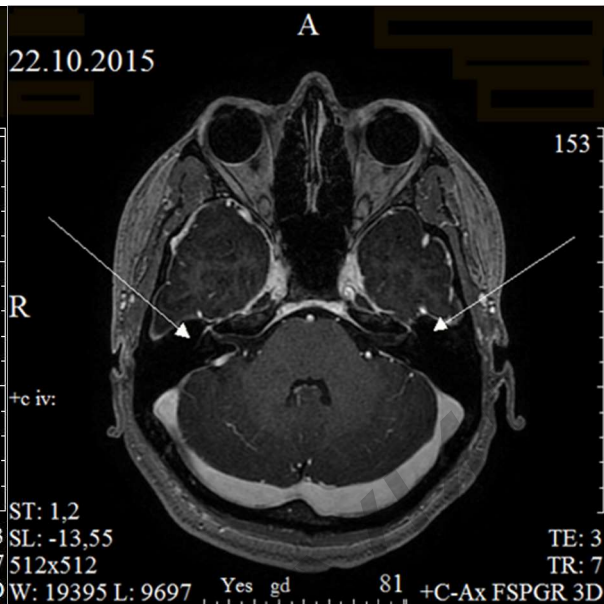


Рисунок 8 – Отсутствие контраста в корешках (после лечения)

Литература

1. E. Lozupone, G. Di Iella, S. Gaudino et al. Imaging neurovascular conflict: what a radiologist need to know and to report? European Society of Radiology. / E. Lozupone, G. Di Iella, S. Gaudino et al. // 2012. www.my ESR.org
2. Boecher-Schwarz HG, Bruehl K, Kessel G, Guentner M, Perneczky A, Stoeter P. Sensitivity and specificity of MRA in the diagnosis of neurovascular compression in patients with trigeminal neuralgia: A correlation of MRA and surgical findings. / Boecher-Schwarz HG, Bruehl K, Kessel G, Guentner M, Perneczky A, Stoeter P. // Neuroradiology. 1998; 40: 88–95.
3. Farhood Saremi, MRI of Cranial Nerve Enhancement/Farhood Saremi, Mohammad Helmy, Sahar Farzin, Chi S. Zee, John L. Go/ American Journal of Roentgenology 2005; 185:1487–1497

ПРИМЕНЕНИЕ МИА-СТИМУЛЯЦИИ НА АППАРАТЕ МИА ДЛЯ УЛУЧШЕНИЯ ДВИГАТЕЛЬНОЙ ФУНКЦИИ МЫШЦ ПРИ ЗАБОЛЕВАНИЯХ ЦЕНТРАЛЬНОЙ И ПЕРИФЕРИЧЕСКОЙ НЕРВНОЙ СИСТЕМЫ

В.П. Максименко

Унитарное предприятие «Санаторий „Чёнки“»

Using the machine for complex treatment MIA violation of motor function of limbs in diseases of the central and peripheral nervous system.

Физиотерапевтический аппарат многоканальной электростимуляции МИА итальянской компании CESARE GUARANTA с уникальной запатентованной технологией, которая заключается в использовании синергии электростимуляции и ультразвука одновременно из одного источника генерации. Применение аппарата многоцелевое и предназначено для процедур похудения, дренажа, лечения целлюлита, улучшения сократительной функции скелетных мышц. Электростимуляция – это аппаратный метод восстановительного лечения, в основе которого лежит способность мышцы сокращаться в ответ на раздражитель [1]. В данном случае в аппарате МИА используются программы, включающие генерацию электротока идентичного воспроизведению механизма

мышечного сокращения, вызванного центральной нервной системой человека. При этом в скелетной мышце в несколько раз увеличивается кровоток, ускоряются окислительно-восстановительные процессы, увеличивается энергетический потенциал миофибрилл, повышаются скоростно-силовые возможности организма и сопротивляемость к физическим нагрузкам, улучшается выносливость и взрывная сила мышц. В связи с вышеизложенным аппарат МИА применяется в санатории "Чёнки" для восстановления функции скелетных мышц при заболеваниях центральной и периферической нервной системы, после травм и ортопедических операций, для снятия болей в области позвоночника, в комплексном лечении остеохондроза и сколиоза.

Показания к применению:

- последствия перенесенного острого нарушения мозгового кровообращения и травматических поражений головного и спинного мозга в виде парезов различной локализации (ранний и средний восстановительные периоды);
- заболевания периферической нервной системы: полинейропатии диабетические, интоксикационные, инфекционные, различные миопатии;
- вертеброгенная патология (остеохондроз, спондилез, спондилоартроз, межпозвонковые грыжи (сколиоз позвоночника);
- состояния после ортопедических операций на позвоночнике и крупных суставах.

Противопоказания:

- онкологические заболевания, искусственный водитель ритма сердца, непереносимость электротоков, эпилепсия, заболевания кожи, острые воспалительные заболевания, лихорадочные состояния, рассеянный склероз, металлические протезы.

Проведение лечебной процедуры: Используется программа для электростимуляции №13. Настроена в автоматическом воспроизведении. Параметры: Прямоугольная волна-ток Котца+ультразвук. Частота прямоугольной волны: 1 кГц, модулируемая на 33/66/133/200Гц. Частота волны Котца: 2500/4000/5000Гц, модулируемая на 4/6/8/12/50/75/100 Гц. На паретичную группу мышц верхних или нижних конечностей на триггерные точки накладываются электроды для воздействия на разгибатели конечностей при центральных парезах и на сгибатели и разгибатели при периферических.

Количество процедур до 10-12.

Для пациентов с вялым периферическим парезом и гипотрофичными мышцами возможно применение программы 14 и 24 с учетом переносимости.

При заболеваниях позвоночника электроды накладываются паравертебрально в проблемных зонах.

В период 2014-2015 г.г. нами пролечено на аппарате МИА 146 пациентов со следующей патологией:

- спастические гемипарезы как следствие перенесенных нарушений мозгового кровообращения, ранний и средний восстановительные периоды - 46 человек. Положительная динамика 70%;
- вялые периферические парезы, ранний и средний восстановительные периоды – 24 человека. Положительная динамика 86%;
- вертеброгенная патология (торакалгии, люмбагии, люмбоишиалгии) – 76 человек. Положительная динамика наблюдалась у 88 % пациентов.

Вывод: Многоканальный электростимулятор МИА, предназначенный для косметического лечения, можно успешно применять для реабилитационного лечения патологии нервной системы, опорно-двигательного аппарата, быстрого восстановления после травм, восстановления и усиления сократительной функции скелетной мускулатуры.

Литература

1. Лукомский И.В., Иванченко М.Г., Комплексная реабилитация пациентов с постинсультным «синдромом болевого плеча// Лечебное дело, 2013, №1, с.45-50.