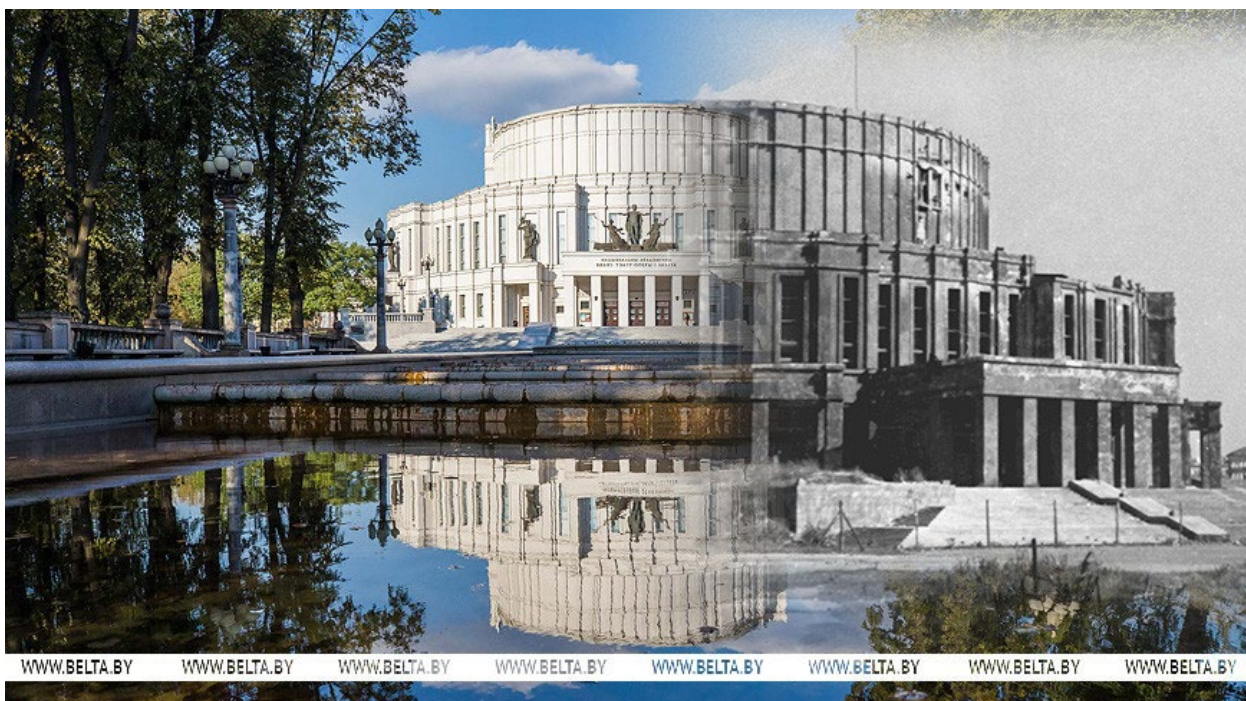


ОБЩЕСТВО

22 МАРТА 2025, 11:00

От военных руин к мирному процветанию. Как восстанавливалась Беларусь после Великой Отечественной



Победа советского народа в Великой Отечественной войне стала началом новой эпохи для всех республик СССР, включая Беларусь. Несмотря на колоссальные разрушения, нашей стране удалось восстановиться, достичь впечатляющих результатов в разных сферах. Мы продолжаем славное дело отцов и дедов. В преддверии 80-летия нашей общей Победы над фашистской чумой напомним об усилиях, которые израненные народы Советского Союза прилагали к восстановлению уничтоженного.

Часто бывает так: если какое-то утверждение повторяется слишком уж часто, есть повод в нем усомниться. Казалось бы, сколько можно рассказывать о том, что в годы войны Беларусь превратилась в выжженную пустыню, а после благодаря героическому труду белорусов и всех, кто пришел на помощь, была отстроена краше прежнего?.. Но повторять это не только можно, но и нужно. Это - правда, суровая и возвышенная правда, которой в этом году исполняется 80 лет, ее надо повторять.

- [Спящая нация? Как развивалась Литва после войны и что стало с ней после развала СССР](#)
- [Латвия после 1945-го: от советского расцвета к капиталистическому упадку](#)
- [Как "эстонское чудо" из СССР превратилось в "нацию на хуторе"](#)

Нацистская Германия и ее союзники в годы Великой Отечественной полностью оккупировали шесть республик Советского Союза - Молдову, Литву, Латвию, Эстонию, Украину и Беларусь. БССР понесла чудовищные экономические и людские потери. Было разрушено более 10 тыс. предприятий и почти все электростанции, 209 из 270 городов и райцентров, во время оккупации полностью или частично уничтожено свыше 11,7 тыс. белорусских сел и деревень. На территории БССР погибло около 3 млн мирных граждан и военнопленных, не менее 380 тыс. человек угнано на принудительные работы в Германию. Те, кто остались, не имели жилья, причем это касалось и крупных городов, и сел. Так, Минск, Гомель и Витебск, Полоцк, Орша, Молодечно, Жлобин, Борисов и другие города были разрушены на 80-90%, а в 38 районах БССР жилье было уничтожено почти полностью.



Так выглядела улица Советская в Минске, 1 апреля 1945 года.



Минск освобожденный и разрушенный, 3 июля 1944.



Разрушенный железнодорожный вокзал в Гомеле, 1 апреля 1945 года.



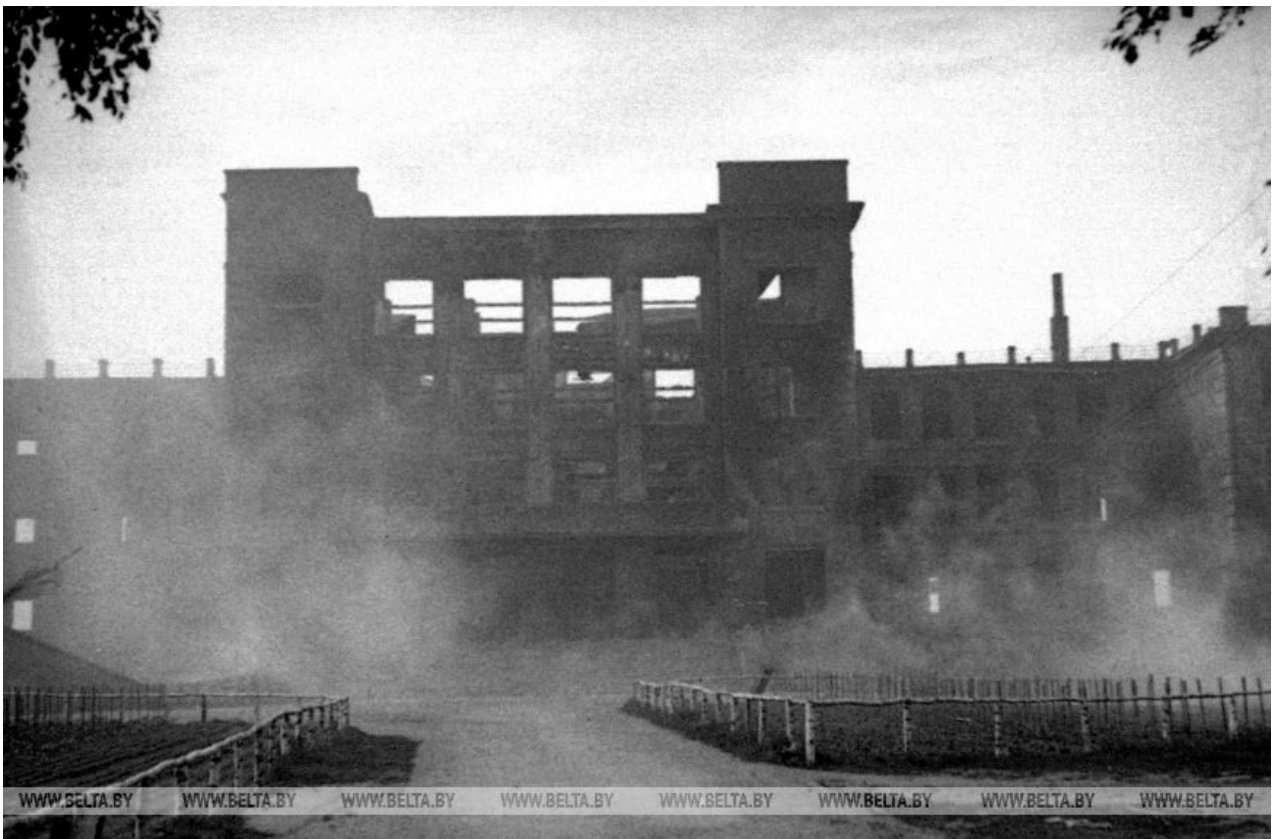
Здание школы № 18 в Бобруйске, разрушенное во время войны, 1 июля 1947 года.



Здание средней школы № 9 в Минске, сгоревшее в 1941 году, 1 октября 1944 года.



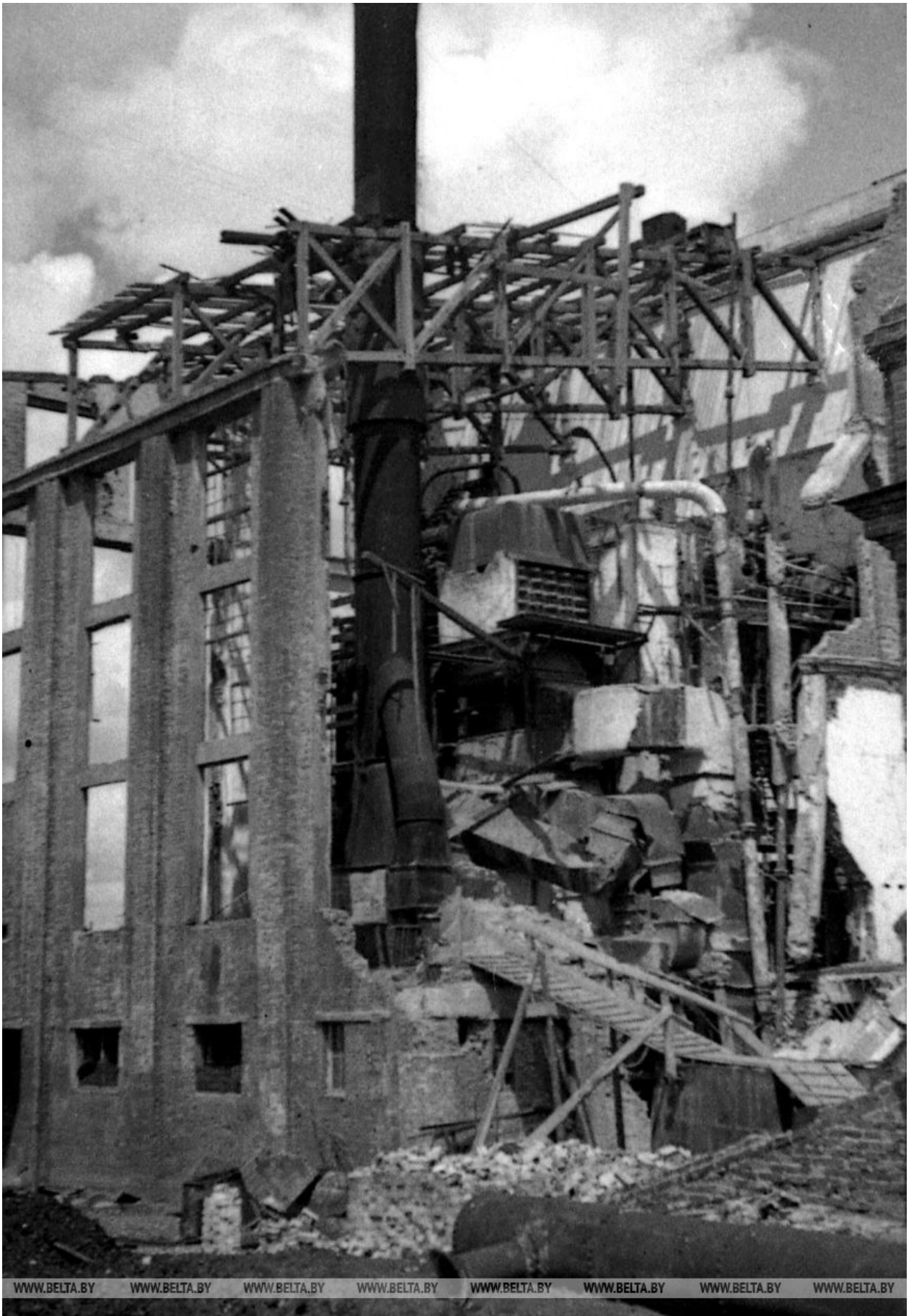
Следы войны в послевоенном Минске. Угол Ленинского проспекта и улицы Долгобродской, 1 июля 1946 года.



Разрушенное и горящее здание Белорусской государственной политехнической академии (сейчас Белорусский национальный технический университет (БНТУ), 3 июля 1944 года.



Сожженные жилые дома по улице Энгельса, 3 июля 1944 года.



Здание электростанции в Гомеле, взорванное захватчиками, 1 июля 1944 года

Казалось бы, возродить из пепла сожженную войной землю будет невероятно сложно. Велись дискуссии - какой быть послевоенной Беларуси: аграрно-промышленной, как в 1920-1930-х, или "разноплановой".

Выбор был сделан в пользу второго варианта - и именно благодаря той ставке, сделанной в 1945-м, мы имеем сегодня сильную и самостоятельную страну, чей голос слышен и уважаем в международном сообществе.

Восстановление БССР началось еще в процессе войны, задолго до полного освобождения ее территории. Минск был оккупирован фашистами с 28 июня 1941 по 3 июля 1944 года. После освобождения на улицах города можно было увидеть развалины и обломки, а крупные неразрушенные здания оказались заминированы. После многочисленных бомбардировок было разрушено 80% городской инфраструктуры, население уменьшилось с 250-300 тыс. жителей до 40-50 тыс.



Здание вокзала, разрушенное фашистскими захватчиками. Минчане на восстановлении железнодорожных путей, 10 июля 1944 года.



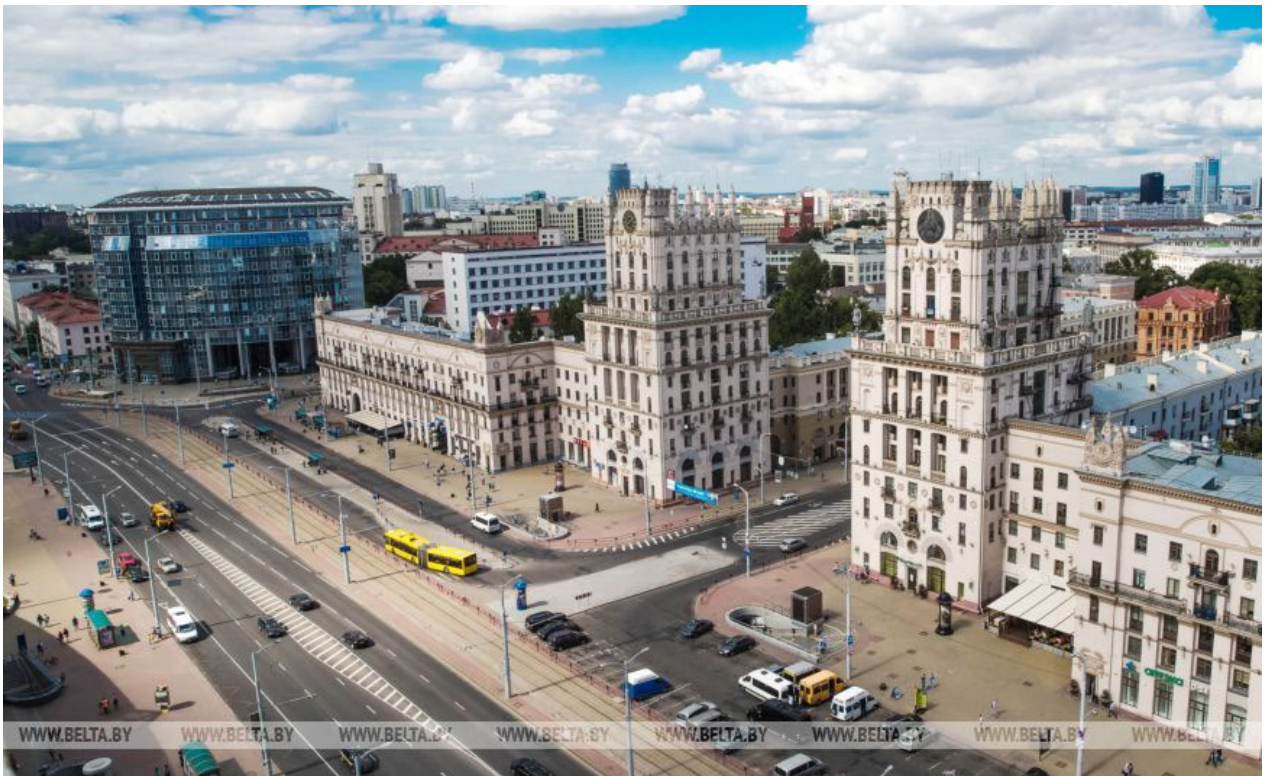
Учащиеся Минска на уборке школьного двора, 1 августа 1944 года



Трудящиеся Минска на всегородском субботнике по восстановлению родного города, 31 мая 1952 года.

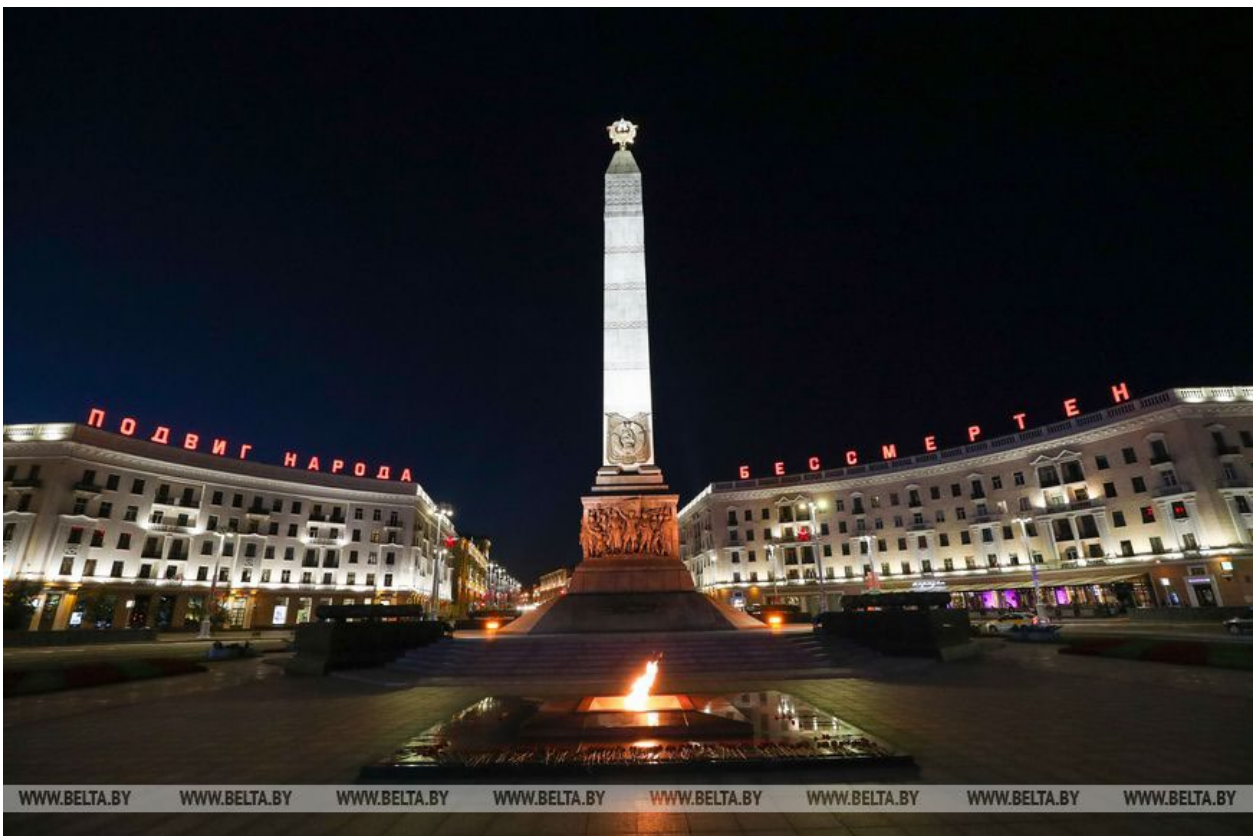


Восстановление первого трамвая в освобожденном от фашистских оккупантов Минске, 10 июля 1944 года





В сентябре 1942 года архитектор Георгий Заборский, находившийся в госпитале, был включен в участники "товарищеского конкурса" на составление эскиза идеи проекта памятника героям Великой Отечественной войны! Еще в 1942 году руководством страны была четко поставлена задача: восславить мужество защитников Родины. А 4 июля 1954 года архитектор-фронтовик Георгий Заборский будет стоять на церемонии открытия монумента Победы в Минске. Это ли не пример того, что Дух побеждает?



В течение 1943 года, еще до освобождения территории, из союзного бюджета на цели восстановления было выделено 37 млн рублей, в 1944-м -

490 млн, в 1945-м - 1,2 млрд рублей. При этом надо учесть, что приходилось, испытывая острую нехватку не только в материальных, но и людских ресурсах, начинать не с рубежей довоенных, а со значительно более низкого уровня. Например, в декабре 1944 года уровень промышленного производства составлял 10% к декабрю 1940 года.

И эта ноша в основном легла на женские и детские плечи, война унесла и сделала инвалидами очень много мужчин.



Бригада девушек-комсомолок и бригадир М. Соколова на строительстве Минского автозавода, 1 июня 1947 года.



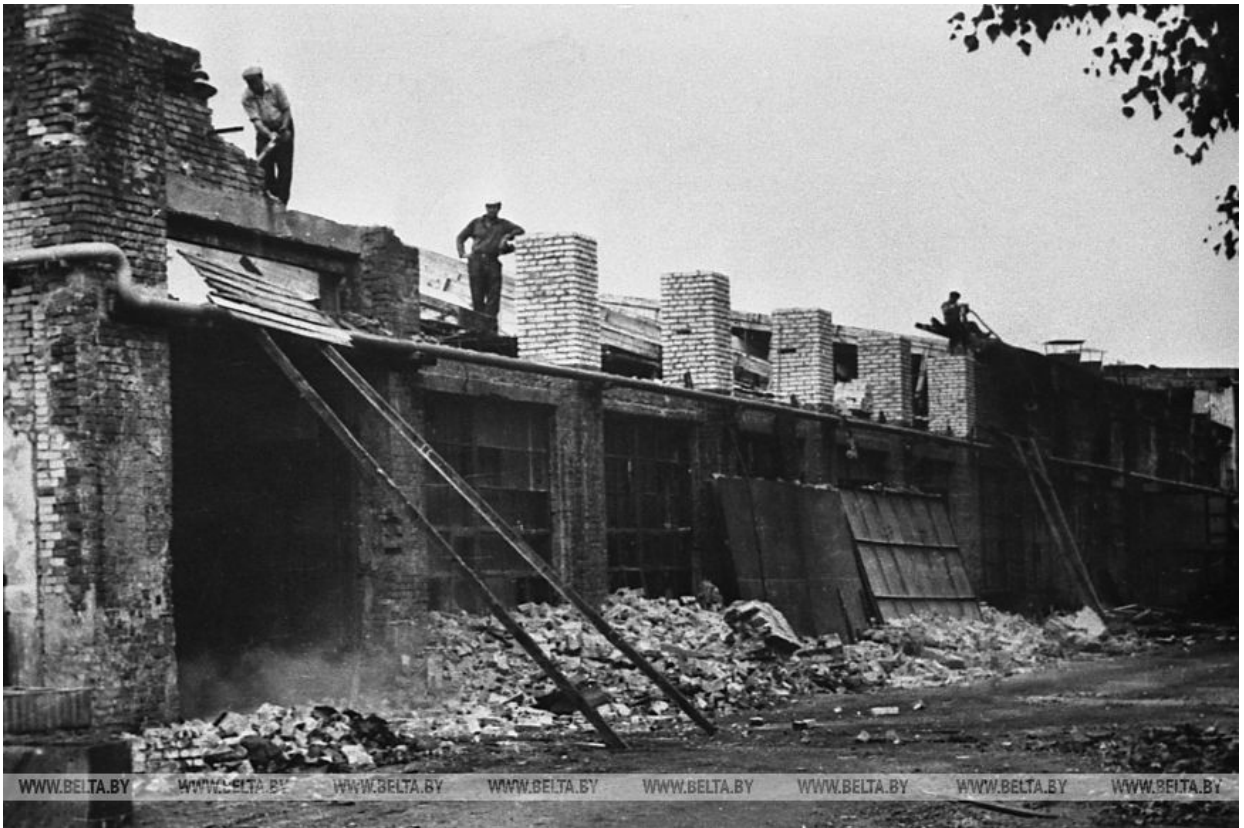
Минчанки на восстановлении площади имени Ленина, 1 октября 1944 года

По данным переписи на 15 января 1959 года, в Беларуси проживало 3,58 млн мужчин и 4,47 млн женщин. Возник дисбаланс почти в миллион (44,5% на 55,5%). Даже несмотря на прошедшие 15 послевоенных лет и активную внутреннюю миграцию из других республик СССР.

В республике в кратчайшие сроки были созданы: машиностроение, станкостроительная, автомобильная, тракторная, электротехническая, радиотехническая, приборостроительная, нефтехимическая и другие отрасли. Построены крупные электростанции, производства легкой и пищевой промышленности и другие.

Союзные республики, в первую очередь РСФСР, направляли в Беларусь разнообразную помощь: от Удмуртской АССР было получено 37 вагонов с оборудованием, строительными инструментами, сталью, арматурой и цветными металлами, трудящиеся Сибири, Урала, Горьковской и Ярославской областей в общей сложности в течение 1944 года прислали 487 вагонов с различными грузами. В 1944-1945 годах БССР получила 38,2 тыс. единиц технологического оборудования, 20 тыс. т цемента, 450 тыс. куб.м строительного леса, 30 тыс. кв.м стекла, свыше 18 тыс. сельхозмашин, 420 тракторов, запасных деталей на сумму 2,5 млн рублей, сортовые семена, удобрения, корма... Жители Кирова помогали восстанавливать заводы Гомеля, ульяновцы - Мозырь (мозыряне получили из Ульяновска 800 тыс. рублей), Белорусскую железную дорогу поддерживала Пермская. Шефы оборудовали в Беларуси 36 районных промкомбинатов, Гомельский литейно-механический, Кричевский цементный заводы. МАЗу помогал ГАЗ, благодаря чему уже в ноябре 1944-го первые собранные в Минске "Студебеккеры" уехали на фронт. В республику шел автотранспорт, тысячи голов скота, миллионы тонн зерна, ехали тысячи специалистов. И так было везде, во всех областях и всех сферах.

И, конечно, не покладая рук работали сами белорусы. Только за один октябрьский воскресник 1944-го в Минске было расчищено 15,5 тыс. кв.м площади, разобрано 1,3 млн кирпичей, засыпано 2,5 тыс. кубометров воронок. Рабочие не жалели сил для возрождения родных предприятий. Так, на "Гомсельмаше" сварщик Лищук и мастер Домаников за 35 дней смонтировали конвейер, который по нормам полагалось монтировать три месяца.

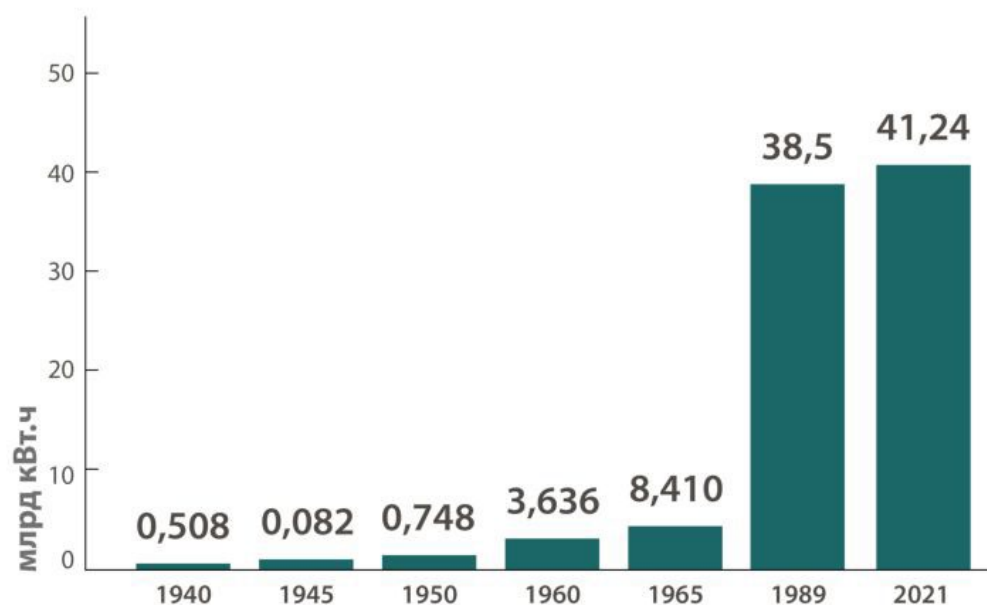


Минский станкостроительный завод имени Кирова. Восстановление и реконструкция механического цеха, 1 сентября 1944 года

Поворотным моментом в деле возрождения БССР можно считать дату 26 мая 1945-го. Тогда вышло постановление ГКО "О мероприятиях по перестройке промышленности в связи с сокращением производства вооружения". И если в довоенной БССР упор делался на переработку сельхозпродукции и легпром, то с 1945-го в республике начало активно развиваться машиностроение.

Завод грузовиков МАЗ впервые в СССР освоил производство тяжелых дизельных автомобилей, тракторы с МТЗ сделали марку "Беларусь" известной по всему миру, мотовелозавод полностью закрыл потребности белорусов в мотоциклах и велосипедах. Первая послевоенная пятилетка (1946-1950) с полным основанием стала для Беларуси "промышленной". Активно возрождались энергетика - к 1949 году электростанции БССР давали 116,3% довоенной мощности.

ПРОИЗВОДСТВО ЭЛЕКТРОЭНЕРГИИ





Продолжается строительство Минского автозавода, 1946-1948 годы.



Строительство Минского тракторного завода, 1947 год.





В 2023 году включен второй энергоблок Белорусской атомной электростанции (БелАЭС) - высокотехнологичного проекта страны. Два энергоблока БелАЭС смогут обеспечить более 40% потребностей страны в электроэнергии. По состоянию на 17 марта 2025 года станция суммарно выработала более 41 млрд кВт.ч электроэнергии.



Члены молодежной бригады собирают и ремонтируют оборудование городской электростанции, 1 декабря 1944 года.



Вступает в строй действующих второй турбогенератор Березовской ГРЭС. Его ток по проводам потечет в города и села республики, 2 октября 1962 года.



Каждое десятилетие становилось для промышленности БССР знаковым. В 1950-1960-х появились Белорусский автомобильный завод, изготавливавший знаменитые во всем мире карьерные самосвалы, Минский моторный завод, Новополоцкий НПЗ, Первый Солигорский калийный комбинат, Светлогорский завод искусственного волокна. 1970-е и 1980-е ознаменовались строительством Белорусского шинного комбината, Мозырского НПЗ, Белорусского металлургического завода, Гродненского завода синтетического волокна. К известным во всем мире маркам МАЗ, БЕЛАЗ, МТЗ добавились часы и телевизоры, высокоточные станки, ЭВМ.



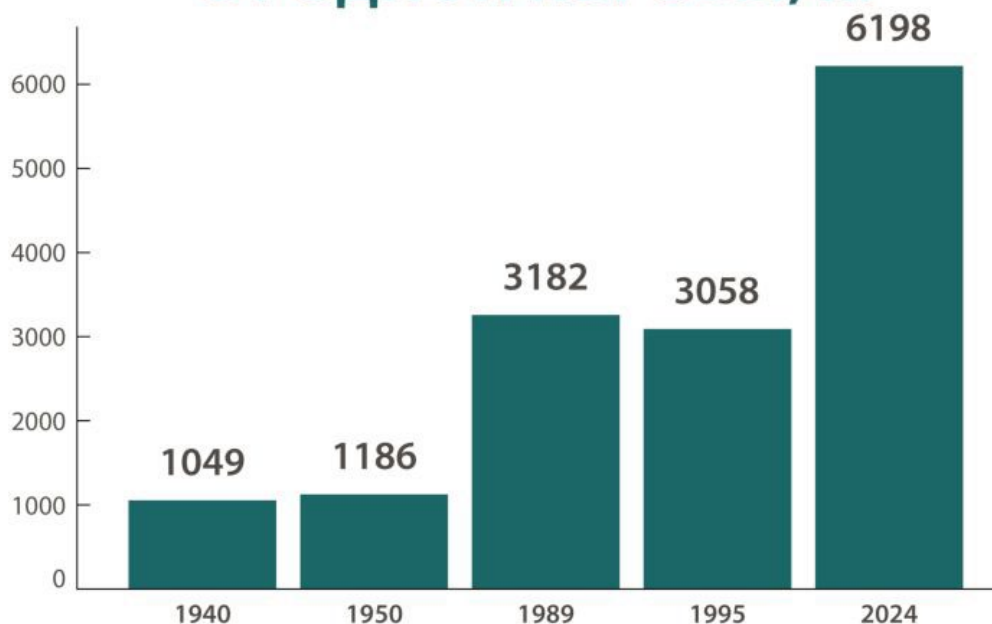


Минчанин Исаак Брук 4 декабря 1948 года получил первое в СССР авторское свидетельство на изобретение цифровой ЭВМ. В 1951 году Исаак Брук создал первую в СССР цифровую вычислительную машину

ЭВМ "М-1" (вторую в мире). В 1956-м в Минске основан завод счетных машин имени Г. К. Орджоникидзе, а в 1958-м к нему добавилось специальное конструкторское бюро (СКБ) "для сопровождения и модернизации выпускаемых заводом ЭВМ". С 1972 года это Научно-исследовательский институт электронных вычислительных машин (НИИЭВМ). В 1963 году в Минске введен в строй завод полупроводниковых приборов им. Ф. Э. Дзержинского, сейчас ОАО "ИНТЕГРАЛ". 1964 год - открыт Минский радиотехнический институт, сейчас Белорусский государственный университет информатики и радиоэлектроники (БГУИР). Это ведущий вуз страны по подготовке IT-специалистов.

С сельским хозяйством в первые послевоенные годы дело обстояло сложнее - даже к 1950 году многие показатели не достигли довоенного уровня (например, посевные площади 1948-го составляли 91,6% от уровня 1940-го). Объяснялось это тем, что за войну сотни тысяч гектаров были "убиты" боевыми действиями, а число колхозников было в половину меньшим, чем в 1940-м; фактически село после войны возрождали женщины, подростки, старики и пришедшие с фронта инвалиды. Не хватало тягловой силы, техники. Большую помощь в восстановлении сельского хозяйства белорусам оказала РСФСР, шли в Беларусь также трофейные лошади и крупный рогатый скот. Однако создание в полном смысле слова современного агрокомплекса в БССР пришлось на 1960-1970-е.

СРЕДНИЕ ГОДОВЫЕ УДОИ МОЛОКА ОТ ОДНОЙ КОРОВЫ, КГ





Первый хлеб на освобожденной территории, 10 августа 1944 года.



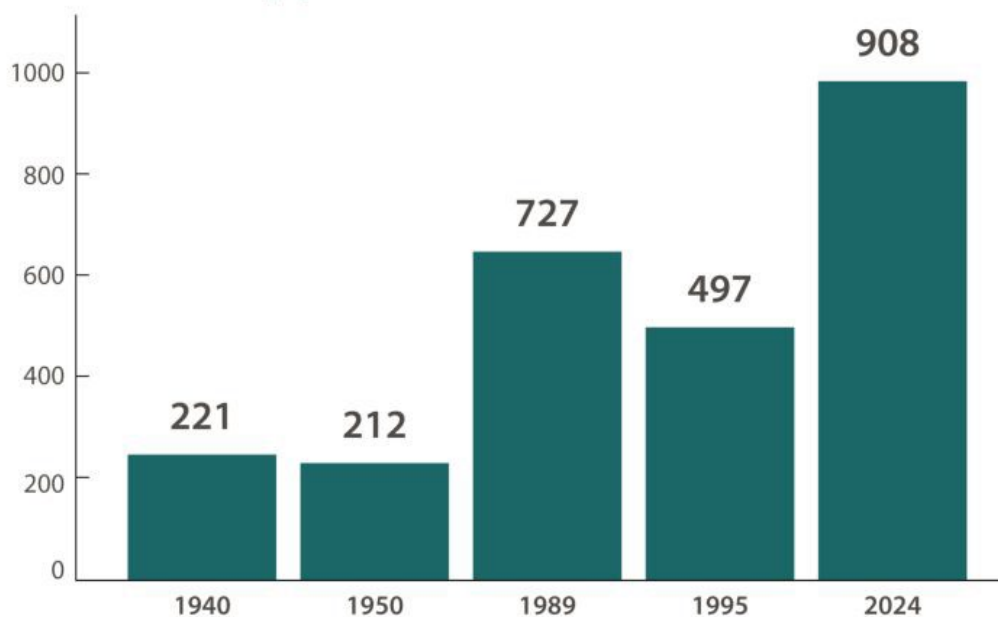
Массовая сдача хлеба, 1 сентября 1949 года.



Семь районов Беларуси в 2024 году преодолели планку в 9 т надоев на корову в год (Берестовицкий, Ивановский, Несвижский, Смолевичский, Мозырский и Брестский районы, а Гродненский превысил 10-тонный рубеж (10 399 кг).

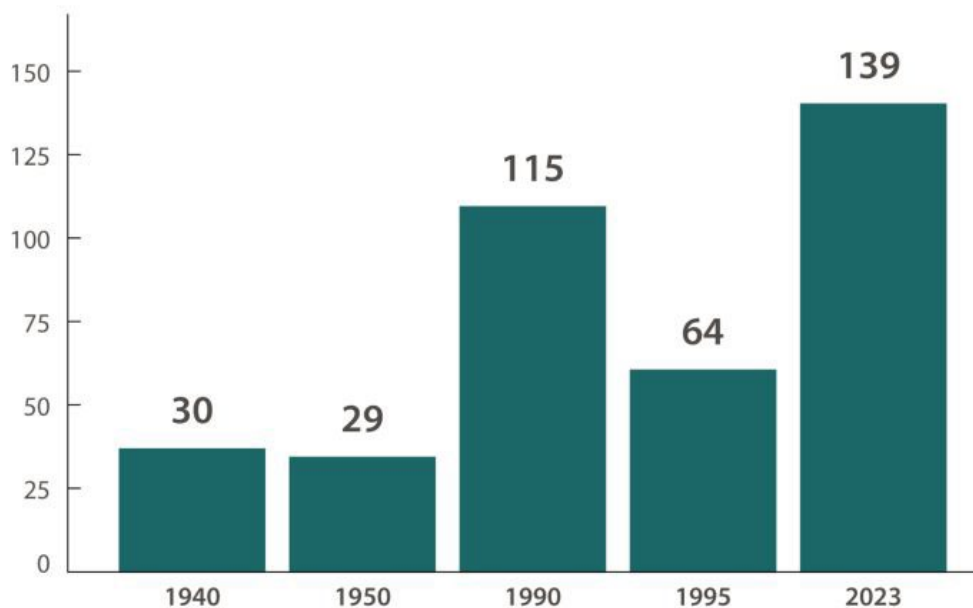
В 2024 году в сельхозорганизациях страны произведено 8,5 млн т молока, что составляет 105,2% к уровню 2023 года.

ПРОИЗВОДСТВО МОЛОКА НА ДУШУ НАСЕЛЕНИЯ, КГ

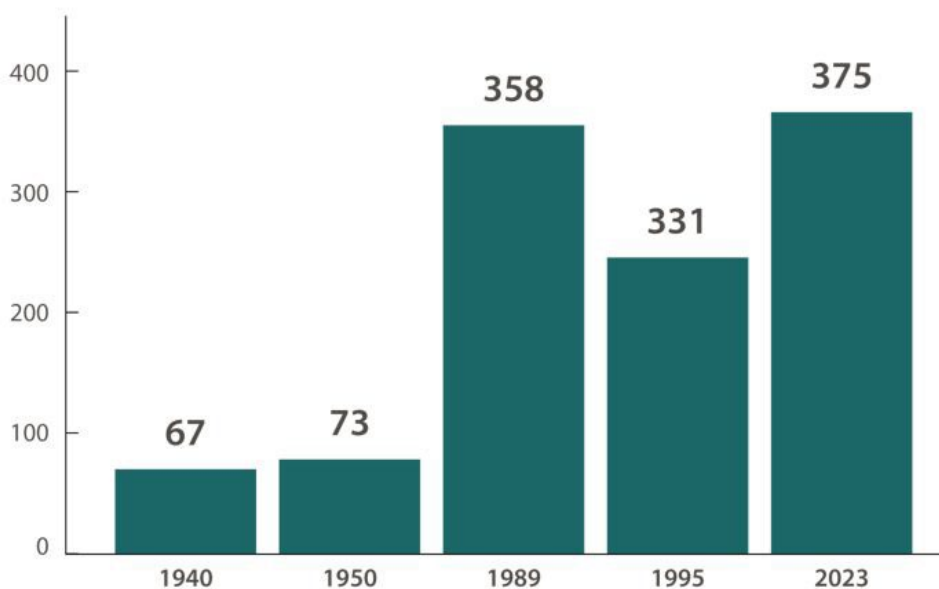


В производстве и продуктивности мы тянемся к регионам с высоким уровнем технологической дисциплины и культурой производства по всем основным параметрам в сельском хозяйстве.

ПРОИЗВОДСТВО МЯСА (В УБОЙНОМ ВЕСЕ) НА ДУШУ НАСЕЛЕНИЯ, КГ



ПРОИЗВОДСТВО ЯИЦ НА ДУШУ НАСЕЛЕНИЯ, ШТ



Одним из главных вопросов в разрушенной республике был жилищный. В первую очередь жильем стремились обеспечить население в сельской местности: только в 1945-м из землянок в дома переселились 200 тыс. семей, а к 1949 году было построено около 400 тыс. новых домов для сельчан. С середины 1950-х белорусские архитекторы работали над проектами массовых жилых домов, причем фундаменты из сборных железобетонных блоков и стены из крупных силикатных блоков применили впервые в СССР. Минск стал одним из первых крупных городов Союза, где развернули массовое жилищное строительство. И если в 1940-м в столице БССР было 1,07 млн кв.м жилой площади, то к началу 1966-го - уже 4,774 млн кв.м. Только в 1959-1965 годах в Минске построили 2,4 млн кв.м жилой площади, то есть в 2,3 раза больше жилья, чем было во всем довоенном городе. И к середине 1960-х годов белорусские города стало не узнать: они приобрели свежий, современный облик, во многом стали "витриной" для иностранных туристов, въезжавших в СССР с Запада.

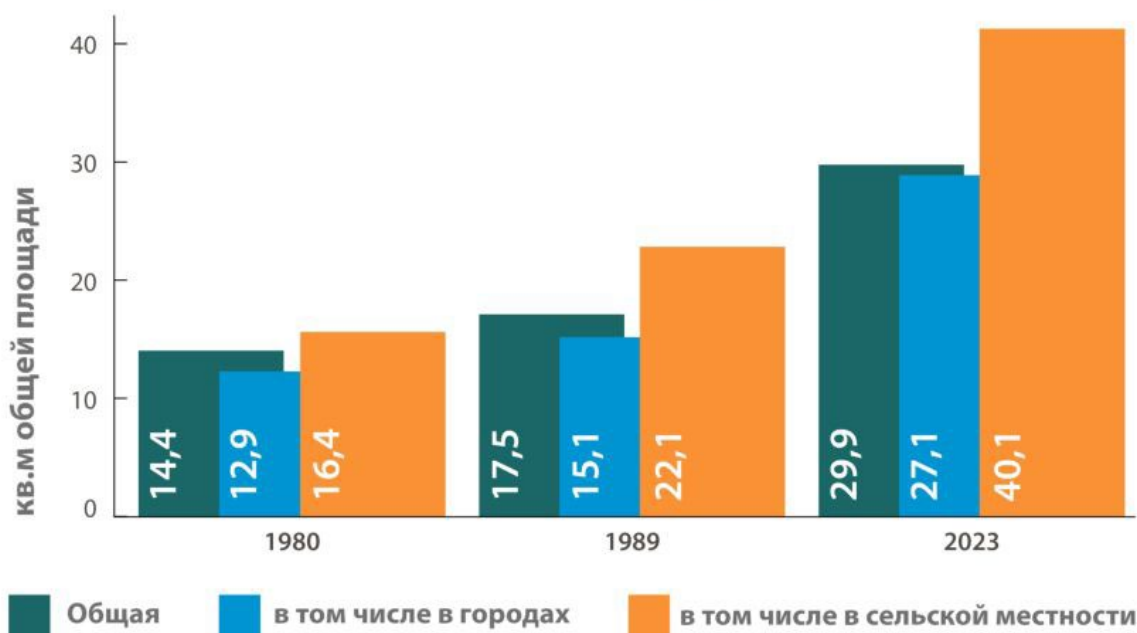


На строительстве жилых домов в рабочем поселке Минского автозавода, 1 декабря 1947 года.



В 1940 году на одного жителя Минска приходилось 7,6 кв.м общей площади жилья, к началу 1959 года - 6,8 кв.м, в 1995-м - 16,8 кв.м, в 2023-м - 24,5 кв.м. В 2023 году на одного жителя Минской области приходилось 33,2 кв.м жилья. Это самый высокий показатель по Беларуси. На одного белоруса в среднем по стране приходится 29,9 кв.м общей площади жилфонда. Жилищный фонд Беларуси увеличился с 138,9 млн кв.м в 1980 году до 273,6 млн кв.м в 2023-м.

СРЕДНЯЯ ОБЕСПЕЧЕННОСТЬ НАСЕЛЕНИЯ ЖИЛЬЕМ В РАСЧЕТЕ НА ОДНОГО ЖИТЕЛЯ



Ценой невероятных усилий белорусского народа и братской помощи республик Советского Союза к 1970-м годам Беларусь в целом оправилась от нанесенных войной чудовищных ран. К этому времени БССР была современной, разноплановой, быстроразвивающейся республикой, чей облик был несопоставим с Беларусью 1930-х. Высококачественная продукция разнообразных отраслей - от автомобильной до пищевой, широко известное творчество белорусских писателей и музыкантов, обширные связи с соседями по СССР и далекими странами, активная международная позиция (БССР - государство - учредитель ООН) - все это создало Беларуси солидную репутацию, которая оказалась невероятно прочной и была укреплена в годы независимости. Возрожденная общими усилиями, словно Феникс из пепла, Беларусь в полной мере сохранила память о годах страшного испытания и благодарность к тем, кто не оставил ее в беде.

С 1949/50 учебного года постепенно начало вводиться обязательное всеобщее 7-летнее образование. В конце 1950-х - начале 1960-х годов в

БССР была ликвидирована неграмотность и малограмотность взрослого населения. С 1958 года в республике вводилось 8-летнее обязательное образование. С 1977 года всеобщим и обязательным стало среднее образование.

Восстанавливали свою деятельность высшие учебные заведения. Потребности народного хозяйства обусловили открытие ряда профильных высших учебных заведений в областях БССР: к середине 1980-х годов в республике действовало 33 вуза, в которых обучались 188,6 тыс. студентов. Качество подготовки в белорусских вузах считалось одним из самых высоких в Советском Союзе. Численность студентов высших учебных заведений была довольно сбалансированной по всему Советскому Союзу, думали о стране в целом.

Еще в 2011 году наше учреждение образования "Республиканский институт профессионального образования" (РИПО) получило статус базовой организации государств - участников Содружества Независимых Государств по профессиональной подготовке, переподготовке и повышению квалификации кадров в системе профессионального образования. Мы сохранили школу профтеха в отличие от многих стран бывшего СССР.





После страшных испытаний, пережитых в годы войны, произошло стремительное развитие культуры, науки. По-другому зазвучало и развернулось творчество таких белорусских писателей и поэтов, как Якуб Колас, Кондрат Крапива, Петрусь Бровка, Михась Лыньков, Петр Глебка,

Аркадий Кулешов, Иван Шамякин, Василь Быков, Владимир Короткевич и других. Славные традиции деятелей науки и культуры, чьи имена гремели в СССР, продолжают многие научные школы, творческие коллективы и в суверенной Республике Беларусь.



Вячеслав БОНДАРЕНКО, Сергей МУСИЕНКО.-0-

Авторы выражают благодарность Президентской библиотеке Беларуси за предоставленные материалы.