

УДК 159.9.072

## ПРИМЕНЕНИЕ СИСТЕМЫ ЭЛЕКТРОННОГО ОБУЧЕНИЯ ДЛЯ ИЗУЧЕНИЯ ПСИХОЛОГИЧЕСКИХ ХАРАКТЕРИСТИК СТУДЕНТОВ (НА ПРИМЕРЕ СКЛОННОСТИ К РИСКУ)



**А.Ю. Яцкевич**

*Старший преподаватель кафедры инженерной  
психологии и эргономики БГУИР,  
магистр педагогических наук  
yatskevich@bsuir.by*

### **А.Ю. Яцкевич**

*Окончила Белорусский государственный университет имени М. Танка по специальности «Практическая психология и иностранный язык». В 2001 году защитила магистерскую диссертацию на соискание степени магистра педагогических наук. Сфера научных интересов: психология безопасности, инженерно-психологическое проектирование информационных технологий.*

**Аннотация.** В статье представлены результаты исследования склонности к риску студентов 2-4 курсов БГУИР в 2020-2025 гг. с использованием возможностей СЭО БГУИР для организации тестирования и сбора первичных эмпирических данных. Указаны рискованные действия с максимальной и минимальной вероятностью совершения студентами. Описана взаимосвязь готовности совершить различные опасные действия с уровнем общей склонности к риску.

**Ключевые слова:** склонность к риску, опасность, риск, психодиагностика.

**Введение.** Цифровизация системы образования – устойчивый современный тренд. На протяжении последних десятилетий информационные технологии активно используются для предъявления и объяснения нового материала, наглядной демонстрации примеров его применения, сбора и хранения результатов выполнения студентами практических заданий, контроля усвоения знаний и т.п. Рассматривая преимущества автоматизированной проверки практических работ студентов, в частности, тестирования посредством различных систем электронного обучения, традиционно указывают на рост возможности одновременного охвата большой аудитории, отсутствие необходимости готовить персональные раздаточные материалы, быстроту обработки данных и получения итогового результата. Однако при этом незаслуженно игнорируется еще одна возможность – более глубокий анализ ответов тестируемых, позволяющий выявить не только интегральный уровень того или иного показателя, но и получить подробную информации о его компонентах, выявить сильные и слабые стороны, достигая более глубокого понимания факторов, определяющих итоговый уровень изучаемого показателя. И эти возможности могут быть применимы как по отношению к компетенциям, так и личностным характеристикам студентов. Рассмотрим данный тезис на примере изучения склонности к риску.

**Склонность к риску студентов БГУИР.** Склонность к риску – это устойчивая личностная характеристика, связанная с наличием внутренней мотивации к выполнению

деятельности, характеризуемой значительной вероятностью опасности, в ситуации, когда выбор более рискованной стратегии поведения не связан с получением выгоды [1].

В 2010-2012 и 2020-2025 гг. в рамках образовательного процесса по дисциплине «Психология профессиональной деятельности» нами было проведено исследование склонности к риску студентов БГУИР специальности «Инженерно-психологическое обеспечение информационных технологий». Для диагностики применялся опросник оценки склонности к риску Г. Шуберта [2]. Ранее нами было доказано, что склонность к риску студентов 2020-2023 гг снизилась по сравнению с показателями студентов 2010-2012 гг. [1]. Использование СЭО Moodle в качестве средства организации тестирования в 2020-2025 гг. позволило собрать первичные эмпирические данные для дифференцированного анализа ответов студентов на отдельные вопросы методики Г. Шуберта и, таким образом, провести более глубокий анализ склонности к риску. Рассмотрим полученные результаты.

В соответствии с инструкцией к опроснику, студентам предлагалось оценить по 5-ти балльной шкале (от «+2» – полностью согласен до «-2» – совершенно не согласен) свою готовность выполнить определенные рискованные действия. Всего методика Г. Шуберта включает 25 таких действий [2]. В 2020-2025 гг. в исследовании приняли участие 284 студента. Среднее значение итогового показателя составило – 4,26 при, что соответствует среднему уровню склонности к риску. Нами также были проанализированы средние значения готовности выполнить каждое из указанных в опроснике рискованных действий. Результаты представлены в таблице 1.

Таблица 1. Средние значения готовности студентов совершить различные рискованные действия

№ во-проса	Средний балл	№ во-проса	Средний балл	№ во-проса	Средний балл	№ во-проса	Средний балл	№ во-проса	Средний балл
1	1,39	6	-0,86	11	-1,27	16	0,66	21	-0,42
2	-0,13	7	-0,53	12	0,11	17	0,84	22	0,25
3	-0,13	8	-0,07	13	1,04	18	-0,95	23	-0,87
4	-0,82	9	-0,71	14	-0,16	19	-0,01	24	-0,51
5	0,4	10	-0,67	15	0,19	20	-0,69	25	-0,34

Представим полученные данные графически.

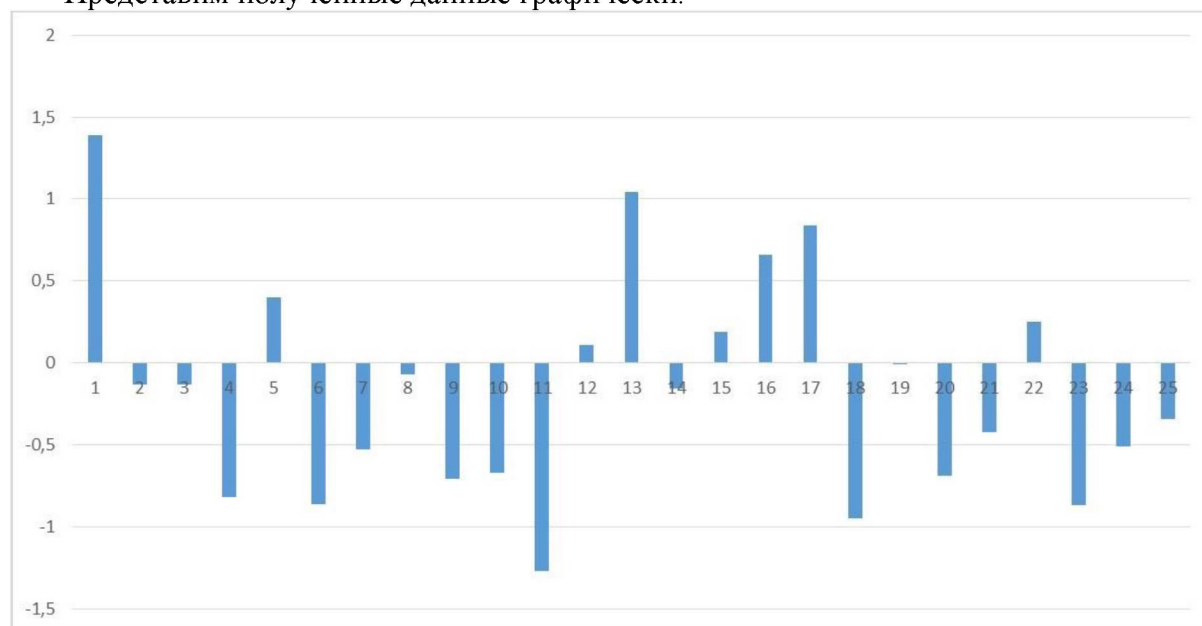


Рисунок 1. Средние значения готовности студентов совершить различные рискованные действия

В соответствии с полученными данными, студенты выражают большую готовность выполнить следующие рискованные действия:

№ 1 превысить установленную скорость, чтобы быстрее оказать необходимую помощь тяжелобольному человеку;

№ 13 совершить прыжок с парашютом;

№ 17 пойти на сложную, опасную для жизни операцию, чтобы избавиться от затяжной болезни с постельным режимом.

Высокие показатели по пунктам 1 и 17, вероятно, обусловлены влиянием эпидемии Covid, осознанием связанных с ней рисков, взаимосвязи индивидуальных и коллективных действий для сохранения физического здоровья.

Высокая готовность совершить прыжок с парашютом, возможно, объясняется доступностью и рекламой данного экстремального развлечения как не требующего дополнительной подготовки.

Наименьшая готовность отмечается по таким действиям как

№ 11 схватить за уздечку бегущую лошадь;

№ 18 прыгнуть с подножки товарного вагона, идущего со скоростью 50 км в час;

№ 23 по указанию начальника взяться за высоковольтный провод, если бы он заверил, что провод обесточен;

№ 6 первым переходить вброд незнакомую очень холодную реку;

№ 4 ехать на подножке товарного вагона при скорости поезда более 100 км в час.

Низкая готовность совершить эти рискованные действия предположительно обусловлены их непривычностью, отсутствием информации о них в личном опыте (прежде всего № 11, 6, 23) а также проводимыми в Беларуси рекламными кампаниями против экстремальных увлечений, в частности, зацепинга [3].

Нами также исследовалась взаимосвязь готовности совершать отдельные рискованные действия с интегральным показателем склонности к риску на основе вычисления коэффициентов ранговой корреляции Спирмена. Результаты представлены в таблице 2.

Таблица 2. Коэффициенты корреляции (КК) готовности совершить различные рискованные действия с интегральным показателем склонности к риску

№ вопроса	КК	№ вопроса	КК	№ вопроса	КК	№ вопроса	КК	№ вопроса	КК
1	0,401	6	0,466	11	0,326	16	0,414	21	0,560
2	0,595	7	0,243	12	0,513	17	0,219	22	0,451
3	0,387	8	0,487	13	0,499	18	0,400	23	0,363
4	0,572	9	0,591	14	0,428	19	0,439	24	0,328
5	0,349	10	0,434	15	0,547	20	0,425	25	0,422

Все пункты опросника статистически значимо коррелируют с итоговым результатом (вероятность ошибки  $p \leq 0.01$ ), однако сила взаимосвязей различается.

Наиболее сильная взаимосвязь наблюдается между склонность к риску и готовностью студентов совершить следующие действия:

№ 2 участвовать в опасной и длительной экспедиции ради хорошего заработка;

№ 9 под руководством извне, по подсказкам со стороны залезть на высокую фабричную трубу;

№ 4 ехать на подножке товарного вагона при скорости поезда более 100 км в час;

№ 21 выполнять опасную для жизни работу, если за нее хорошо платят.

Наименьшая корреляция – с готовностью совершить действия

№ 7 одолжить вы другу большую сумму денег, будучи не совсем уверенным, что он сможет вернуть эти деньги;

№ 17 пойти на сложную, опасную для жизни операцию, чтобы избавиться от затяжной болезни с постельным режимом.

Таким образом, склонность к риску у студентов проявляется преимущественно в готовности подвергаться физической опасности, а готовность нести финансовый риск незначительно связана с рассматриваемым интегральным показателем.

Малая корреляция склонности к риску и готовности пойти на опасную операцию ради выздоровления предположительно обусловлена тем, что после эпидемии Covid сама по себе затяжная болезнь рассматривается как опасное событие и хирургическая операция для избавления от нее может расцениваться как средство снижения риска.

**Заключение.** Применение современных систем электронного обучения при проведении диагностики склонности к риску студентов БГУИР позволило не только определить интегральные значения исследуемой характеристики, но и выполнить более глубокий анализ ее структуры.

Полученные результаты о ранжировании видов рискованных действий по степени готовности студентов их совершить, о взаимосвязи отдельных опасных действий и общей склонности к риску могут быть использованы для разработки профилактических мероприятий, в частности социальных рекламных кампаний по повышению безопасности молодежи.

#### **Список литературы**

[1] Яцкевич, А. Ю. Сравнительный анализ склонности к риску студентов = Comparative analysis of students' risk-taking / А. Ю. Яцкевич // BIG DATA и анализ высокого уровня = BIG DATA and Advanced Analytics : сборник научных статей X Международной научно-практической конференции, Минск, 13 марта 2024 г. : в 2 ч. Ч. 1 / Белорусский государственный университет информатики и радиоэлектроники ; редкол.: В. А. Богуш [и др.]. – Минск, 2024. – С. 155–157.

[2] Практикум по дифференциальной психодиагностике профессиональной пригодности. Учебное пособие / Под общ. ред. В. А. Бодрова. – М.: ПЕР СЭ, 2003 – С. 581 - 584.

[3] БЖД с 1 по 12 сентября проведет акцию «Дети и безопасность» – URL: <https://belta.by/society/view/bzhd-s-1-po-12-sentjabrja-provedet-aktsiju-deti-i-bezopasnost-734320-2025/> (дата обращения: 10.03.2026).

## **USING OF AN E-LEARNING SYSTEM TO STUDY STUDENTS' PSYCHOLOGICAL CHARACTERISTICS (ON THE EXAMPLE OF RISK-TAKING)**

*A. Y. Yatskevich*

*Senior lecturer at the Department  
of Engineering Psychology and  
Ergonomics of BSUIR, MA*

**Abstract.** The article presents the results of a study of BSUIR students' risk-taking. The study was conducted in 2020-2025 using the capabilities of BSUIR e-learning system to organize testing and collect primary empirical data. Risky actions with the maximum and minimum probability of being committed by students are indicated. The interrelation of willingness to commit various risky actions with the level of students' general risk-taking is described.

**Key words:** risk-taking, danger, risk, psychodiagnostics.